

25 & 26 NOV 2022
CONCERT DE L'ORCHESTRE

PIERRE BLEUSE & GRÉGOIRE PONT

16



Le Songe d'une nuit d'été
Mendelssohn

OPÉRA
DE ROUEN
NORMANDIE

22 23



● PROGRAMME

Felix Mendelssohn *Le Songe d'une nuit d'été* opus 21 et 61

Rouen, Théâtre des Arts
Vendredi 25 novembre, 20h
Samedi 26 novembre, 18h

Durée 1h20, sans entracte

Production Opéra de Rouen Normandie



● GÉNÉRIQUE

Chef d'orchestre **Pierre Bleuse**
Dessin en direct, vidéo **Grégoire Pont**
Sound designer **Xavier Boyer**

Premier Elfe **Florie Valiquette**
Second Elfe **Emy Gazeilles**

Chef de chœur **Pascal Hellot**
Maîtrise du Conservatoire à rayonnement régional de Rouen

Zélie Antonioni, Naïm Beddounia, Paula Blossier,
Anatole Brunet, Solveig Bredel, Saule Corbelet Sawada,
Ambre Dubos, Solène Étienne, Mila Fernandez, Maïa Gac,
Valentine Guibe, Célestine Guyan, Marjane Hamzi,
Sarah Heitoff, Paul Lacogne, Raphaël Langlois,
Léa Linh Lebihan, Juliette Losardo, Valentine Malefan,
Lila Masse-Watanabe, Romy Maurice, Maélie Noé,
Capucine Piot, Maïa Plouard, Harena Randrianomanana,
Mélyann Renard Guillet, Johanne Renault, Élise Roux,
Cloélie Saint Patrice, Émélina Saint Patrice,
Gaspard Sperduto, Adélie Verdier, Mathis Verlac,
Armel Vrinat, Kalina Vue

Jeune Chœur de la Maîtrise du Conservatoire à rayonnement régional de Rouen

Iris Bonhomme Lefebvre, Louiza Bouzid, Sasha Brangier, Héloïse Coulon, Anna Doucin, Juliette Dumoulin, Mina Fargues, Zina Gabteni, Louison Gehan, Marin Guyot-Fima, Nawel Hamzi, Emma Huon, Louise Lamure Patel, Chloé Langlois, Esther Leblond, Valentine Lefebvre, Ruben Mazzolini, Joséphine Moussard, Sohane Moussard, Sophie Ngo, Jean-Laetia Petro, Louise Prieux, Maxence Ravasy, Jade Tannai, Jean Tetillon, Lili Vaguet, Alice Vissac, Achille Vittor, Frédéric Xavier, Zélie Yanguere, Serakh Yobo-Diwulu, Lubna Zachariasen

Orchestre de l'Opéra de Rouen Normandie

Premiers violons Naaman Sluchin, Étienne Hotellier, Reine Collet, Eléna Pease-Lhomme, Pascale Thiébaut, Alice Hotellier, nn, Tristan Benveniste, Noé Sainlez

Seconds violons Hervé Walczak-Le Sauder, Téona Kharadze, Nathalie Demarest, Elena Chesneau, Laurent Soler, Tien-Ai Chou, Claire Gabillet

Altos Patrick Dussart, Agathe Blondel, Stéphanie Lalizet, Cédric Rousseau, Thierry Corbier, Mathilde Ricque

Violoncelles Raphaël Perraud, Guillaume Effler, Jacques Perez, Héléne Latour

Contrebasses Gwendal Étrillard, Baptiste Andrieu, Nicolas Musset

Flûtes Jean-Christophe Falala, Kouchyar Shahroudi

Hautbois Jérôme Laborde, Fabrice Rousson

Clarinettes Naoko Yoshimura, Lucas Dietsch

Bassons Batiste Arcaix, Elfie Bonnardel

Cors nn, Éric Lemardeley

Trompettes Franck Paque, Patrice Antonangelo, Pierrick Chevalier

Trombones François Bogaert, Frantz Couvez, Philippe Girault

Saxhorn Yohann Lecornu

Timbales Philippe Bajard

Percussions Thierry Le Cacheux, Guillaume Vairet

LE POÈME



Tu étais là
Comme si c'était important pour moi
Comme si nos querelles amoureuses
Avaient la dimension d'un combat à mort
Allez
Jouons-le jusqu'au bout ce petit jeu
Que l'amour se ramène
Là où dans l'air pur on perçoit un chant de victoire
Comme une évidence
Comme si toutes ces histoires étaient possibles
Comme si nous deux
On était capable de parler d'amour.

Hettie Jones, extrait de *Drive*, 1998
traduit de l'américain par Franck Loiseau et Florentine Rey,
éditions Bruno Doucey, 2001

• En partenariat avec *La Factorie, Maison de Poésie de Normandie* •



merveilleux

 adj. et n. m.
〈1080 écrit *merveillus* ; dér. de merveille〉

Littér. Qui étonne, qui frappe par son caractère inexplicable et n'a pas d'explication naturelle. → **féerique, magique.**
« Elle entrait dans quelque chose de merveilleux où tout serait passion, extase, délire [...] » (Flaubert, *Madame Bovary*).

N. m. Ce qui est merveilleux, semble inexplicable de façon naturelle ; ensemble des faits qui semblent appartenir à un monde régi par des êtres surnaturels, des puissances occultes.
« Le merveilleux frappe l'imagination ; et, quand une fois elle est gagnée, on ne se sert plus de son jugement » (A. R. Lesage, *Gil Blas*, VII, IX).

Dictionnaire culturel en langue française, Alain Rey, 2005





BIOGRAPHIES



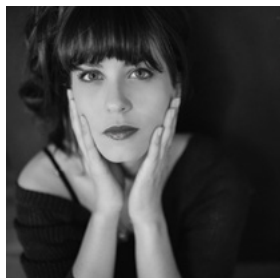
● **Pierre Bleuse**
CHEF D'ORCHESTRE

Directeur musical de l'Orchestre symphonique d'Odense ainsi que directeur artistique du Festival Pablo Casals de Prades, Pierre Bleuse est un chef français très demandé sur la scène internationale. Il n'en délaisse pas pour autant son pays natal. L'Orchestre de l'Opéra de Rouen Normandie se souvient par exemple avec enthousiasme de son programme *Beethoven, Mendelssohn* (2020) ou de son *Trouvère* de Verdi (2021). Il prendra la direction de l'Ensemble intercontemporain à partir de la saison 2023-2024.



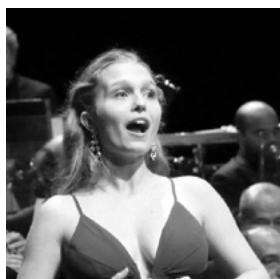
● **Grégoire Pont**
DESSIN EN DIRECT, VIDÉO

Plus qu'un illustrateur, Grégoire Pont est un magicien dont le sens de la poésie fait des merveilles en lien avec la musique, que ce soit en vidéo ou en concert. Parmi ses plus belles réalisations à la scène : *L'Enfant et les sortilèges* de Ravel avec l'Opéra de Lyon, *Les Planètes* de Holst à Norrköping, *Le Carnaval des animaux* de Saint-Saëns avec Les Siècles, *L'Oiseau de feu* de Stravinsky à Helsingborg, ou encore la *Symphonie « Pastorale »* de Beethoven.



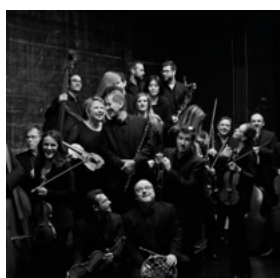
● **Florie Valiquette – soprano**
PREMIER ELFE

La jeune soprano canadienne Florie Valiquette a plus d'un rôle dans son sac. De Pamina et Papagena (*La Flûte enchantée*, Mozart) à Sœur Constance (*Le Dialogue des Carmélites*, Poulenc), en passant par Sophie (*Werther*, Massenet), Maria Von Trapp (*La Mélodie du bonheur*, Rodgers & Hammerstein), Barbarina ou Susanne (*Les Noces de Figaro*, Mozart), ses ravissants aigus font mouche à tous les coups. Elle était Phryné dans le CD que l'Opéra de Rouen a enregistré pour Bru Zane et dans *La Vie parisienne* la saison dernière.



● **Emy Gazeilles – soprano**
SECOND ELFE

Emy Gazeilles fait ses débuts en 2019 avec le rôle de Papagena (*La Flûte enchantée*). Elle remporte le Premier Prix du concours lyrique Arioso de Nîmes et le Prix Jeune Talent féminin du concours des Symphonies d'Automne à Mâcon en 2021. La saison dernière, elle interprétait Gilda dans l'opéra participatif *Rigoletto ou les Mystères du Théâtre* de Rouen Normandie. Récemment, elle était à l'Opéra de Lille dans le rôle d'Iris (*Sémélé*).



● **Orchestre de l'Opéra de Rouen Normandie**

Créé en 1998, l'Orchestre de l'Opéra de Rouen Normandie explore un large spectre du répertoire lyrique et symphonique, du baroque aux créations contemporaines. Sa programmation accompagne le développement individuel de ses artistes qui jouent régulièrement en solistes et en chambristes. L'Orchestre se produit fréquemment dans sa région et rayonne aussi sur la scène internationale. Depuis 2020, son directeur musical est Ben Glassberg.

LES GRANDES DATES



LE SONGE EN MUSIQUE ET EN LITTÉRATURE

1600

Publication du *Songe d'une nuit d'été* de Shakespeare.

1826

Composition de l'Ouverture du *Songe d'une nuit d'été* par Mendelssohn.

1843

Composition de la musique de scène du *Songe d'une nuit d'été* par Mendelssohn.

1849-1850

Transcription pour piano de la *Marche nuptiale* et de la *Danse des elfes* par Liszt.

1858

Transcription pour piano du *Scherzo* par Camille Saint-Saëns.



● ENTRETIEN

Pierre Bleuse

CHEF D'ORCHESTRE

Quel est votre lien avec cette œuvre de Mendelssohn? Comment l'abordez-vous?

Le premier contact avec *Ein Sommernachtstraum* (*Le Songe d'une nuit d'été*) fût très spontané et direct car j'ai remplacé, au pied levé, Josep Pons, avec l'Orchestre National du Capitole de Toulouse, lors de mes débuts de chef d'orchestre. J'ai dû absorber cette partition en une nuit. Cela a été une expérience très belle et riche car je me suis senti guidé par cette musique. Cette partition porte en elle une vivacité et une joie très forte qui nous transporte dans un monde féerique où l'on croise une multitude de couleurs et où les sentiments s'entremêlent passionnément.

Dans ce concert, musique et images sont mêlées. Comment envisagez-vous leur cohabitation?

J'admire l'univers de Grégoire Pont et je crois que ce sera la rencontre de deux œuvres d'art. J'aime cette idée de confrontation entre l'image et le son. Nous avons parfois nos propres constructions mentales en réaction à une œuvre musicale. Notre imaginaire, en réaction à la musique, nous évoque telle image ou telle couleur. Grégoire Pont va, cette fois, nous offrir sa vision du *Songe*.

Allons-nous écouter cette œuvre musicale différemment avec ce récit visuel?

Je crois que, comme à l'opéra avec la mise en scène, le public assistera à un spectacle complet donc, en cela, c'est bien entendu une expérience différente du concert. Toutefois, je pense que la musique a cette force de vous envelopper entièrement, elle entre en vous d'une telle manière qu'elle garde de toute façon son identité et son caractère propre. Nous aurons la chance d'avoir ici la vue et l'ouïe en éveil.

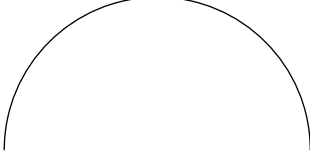



En tant que chef, vous appuyez-vous, vous-même, sur des images pour travailler une partition?

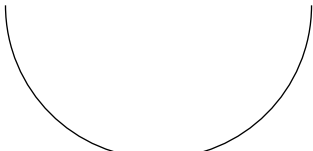
Non, je dois dire que je n'utilise pas ce support. Je travaille avec la matière sonore. Je crée un espace en moi où j'imagine les sons avant de les entendre réellement, comme un palais imaginaire où je peux jouer avec ces sons en les mélangeant, les transformant, et j'essaye toujours d'être guidé par le sens des notes. Je crois que le son n'est vraiment intéressant que lorsque qu'on lui donne une raison d'être. Alors, nous sortons de l'idée du «beau son» pour explorer une multitude de sonorités et d'expressions. On dit que l'origine de la musique était la tentative de l'homme de communiquer avec l'invisible; j'essaye toujours de cultiver cette dimension magique dans mon travail.

• Propos recueillis par Vinciane Laumonier •

LE SAVIEZ-VOUS ?



Chère au romantisme, la nuit est un théâtre privilégié pour tout ceux qui vivent mal les lumières vives et le prosaïsme. C'est également, et ce depuis des siècles, le lieu où la raison cède la place à tout un monde fantastique plus ou moins inquiétant.



LE SAVIEZ-VOUS ?

Les musiques de scène de Mendelssohn

Assez en vogue au XIX^e siècle, le genre de la musique de scène, qui incorpore une ou plusieurs séquences musicales à la représentation d'une pièce de théâtre, inspira un certain nombre de compositeurs peu connus, mais également de grands noms tels que Beethoven, Schubert ou Mendelssohn.

Parmi les musiques de scène de ce dernier, celle pour *Le Songe d'une nuit d'été* est la plus connue, mais il donna aussi des pièces destinées à accompagner *l'Athalie de Racine et des tragédies de Sophocle*, qui sont de nos jours assez rarement interprétées.

« [MENDELSSOHN] VOUAIT À CETTE COMÉDIE UN AMOUR PROFOND »



LA VIE DE L'ŒUVRE

Un chef-d'œuvre romantique composé en deux temps

La création à Stettin, en février 1827, de l'Ouverture du *Songe d'une nuit d'été* propulsa immédiatement Mendelssohn au tout premier rang des compositeurs de l'époque – une place à laquelle l'*Octuor* opus 20 le prédestinait déjà. Tant de maîtrise combinée à tant d'inspiration chez un jeune homme de pas même dix-huit ans avait en effet de quoi marquer les esprits : parfaitement équilibrée, absolument classique dans son harmonie et sa structure, la pièce manifestait déjà un ton éminemment personnel (ce « ton Mendelssohn » du léger, du féérique, que poursuivront nombre de scherzos tourbillonnants) tout en donnant l'impression de saisir parfaitement l'atmosphère de la comédie rêvée de Shakespeare.

Il fallut ensuite attendre 1843 pour que Mendelssohn complète cette extraordinaire ouverture de quelques autres numéros destinés à former la musique de scène de la pièce de Shakespeare. La demande vint de Frédéric-Guillaume IV, alors roi de Prusse, mais l'on peut gager que le travail coûta peu à Mendelssohn, qui vouait à cette comédie un amour profond, et ce depuis sa plus tendre enfance. Il prolonge donc son introduction de plusieurs mélodrames (utilisant la voix parlée et l'orchestre, soit comme soutien, soit comme ponctuation), souvent laissés de côté en concert, et de quelques « pièces de genre » illustrant des scènes marquantes ou particulièrement évocatrices, scènes où le monde des elfes tient une place privilégiée. De cette suite de numéros qui regorge de bijoux, un extrait a connu une postérité hors du commun : il s'agit de la *Marche nuptiale* en do majeur. Sa célébrité remonte à son interprétation, en 1858, durant les noces de Frédéric III de Prusse avec la princesse Victoria, fille de la reine du même nom, qui appréciait particulièrement la musique de Mendelssohn et avait rencontré le compositeur à plusieurs reprises. Elle forme depuis, avec le *Chant nuptial* de Wagner (extrait de *Lohengrin*), interprété à la même occasion, le socle musical d'un nombre incalculable de mariages.

• Textes d'Angèle Leroy •

à venir

ANNE TERESA DE KEERSMAEKER

29 nov. – Théâtre des Arts

La voir sur scène est un évènement, ne manquez pas ce grand solo initiatique de la chorégraphe Anne Teresa De Keersmaeker.

ROMA TRAVESTITA

1^{er} déc. – Chapelle Corneille

Bruno de Sá, la nouvelle étoile des contreténors et l'ensemble Il Pomo d'Oro se retrouvent au diapason d'une Rome baroque et fantasque.

MOZART, DU GÉNIE ET DU CŒUR

11 & 15 déc. – Chapelle Corneille

Avec Mozart, la clarinette est reine et l'alto brillant. *Quintette et Symphonie concertante* à l'appui!

LA CLÉMENCE DE TITUS MOZART

14 & 16 déc. – Théâtre des Arts

Avec ce chef-d'œuvre lyrique, Mozart explore, comme aucun autre, la psychologie humaine et l'expression intime des sentiments.

en famille

BIG BANG FESTIVAL

3 & 4 déc. – Théâtre des Arts

C'est l'heure de la fête, du plaisir et du jeu! Quand ça fait « boum », c'est que le BIG BANG Festival débarque pour les enfants!

LE CHAT DU RABBIN

5 & 6 jan. – Le Rive Gauche,
Saint-Étienne-du-Rouvray

C'est lui la vedette du spectacle!
Le chat philosophe, tout droit sorti de la bande dessinée de Joann Sfar, se raconte en musique sur une création pour orchestre de Marc-Olivier Dupin.
À partir de 7 ans

22 23

Écouter, échanger, apprendre, chanter!

À l'Opéra, vous avez le choix pour aller plus loin, tous nos rendez-vous autour des spectacles sont en ligne.